

如何到東海

市區公車

台中客運 諮詢電話：0800-800126

於臺中火車站搭乘：323路、324路／於大肚火車站搭乘：325路／於大慶火車站搭乘：356路／於朝馬（黎明路）搭乘：78路／於朝馬（臺灣大道）搭乘：60路、69路，以上於「臺中榮總（臺灣大道）」站下車。

巨業客運 諮詢電話：(04)2662-1161

巨業大甲店發車：「大甲站—臺中火車站」305路，於「榮總／東海大學」站下車。

統聯客運 諮詢電話：0800-676676

於台中火車站或統聯轉運站搭乘：75路、326路／於朝馬站搭乘：75路、326路、656路／以上於「臺中榮總（臺灣大道）」站下車。

優化公車專用道

路線行經東海大學：300路、301路、302路、303路、304路、305路、306路、307路、308路、309路、310路，以上於「梧槽／東海大學」站下車。

四方客運

文修停車場發車：「文修停車場—東海路思德教堂」354路。

高鐵

請於高鐵台中站下車，再轉搭接駁車「高鐵台中站—東海大學—中科院管理局」線，於「台中榮總」站下車。

客運

請於台中驛車站下車，再於台灣大道轉搭市區公車。



You shall PASS
108學年度大學甄選
入學通行證 3/18-5/10

教務處 | 招生策進中心

40704 台中市西屯區台灣大道四段1727號

TEL: 04-2359-8900 FAX: 04-2359-6344

Website: www.thu.edu.tw



家長推薦



個人申請



東海FB專頁

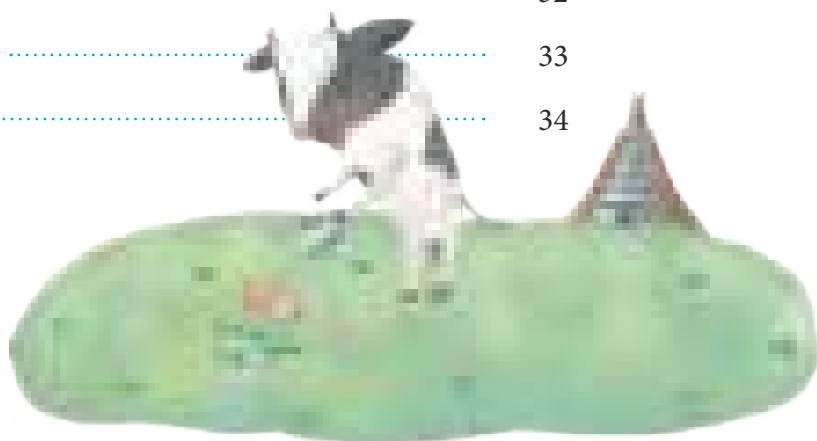


東海LINE

108學年度 東海大學 TUNG HAI UNIVERSITY 大學甄選入學手冊

目錄

01	校長的話	02
02	108 學年度甄選入學日程表	03
03	個人申請報名系統導覽	04
04	個人申請第二階段甄試項目	06
05	個人申請第二階段校園接駁專車路線	08
06	認識東海	09
07	歷史簡介與發展	11
08	校務發展亮點	13
09	前瞻建設	14
10	跨領域多元課程	15
11	跨校雙主修、輔系	16
12	五年一貫課程	17
13	實習與就業	18
14	2019 企業最愛大學	19
15	國際化學習	20
16	豐富獎助學金	22
17	校園設施	24
18	智慧校園	26
19	住宿學習在東海	28
20	博雅書院	30
21	新生大學入門	32
22	教學及行政單位聯絡電話	33
23	校園地圖	34



01 校長的話

東海大學自創校以來始終堅持專業與宏通教育並重，希望東海學子擁有專業與跨域學習能力，成為知識上的自由人，並培養良好的人際互動與溝通能力，讓學生具有認知、面對及解決未來社會各項關鍵議題的競爭力。

東海在學科學習的硬實力培養上，不論是基礎或專業課程，鼓勵學生跨域學習，並指導學生參與職場實作的實習課程，透過職場實作體驗發掘職涯選擇方向的機會。更期許學生們在東海就讀期間能「軟硬兼備」，開創自身的天賦發展潛能，出社會後成為各個領域的佼佼者。

東海大學擁有溫馨友善的學習環境，堅持人格養成與通才教育理念的創校精神，特別注重學生品格的養成教育，不論是生活學習或職涯發展，學校安排豐富多元的計畫，如：大學入門、博雅學習、住宿學習、勞作教育及社團活動等，引導學生在品格教育、關懷服務、人際關係、團隊合作等軟實力的全方位發展。

本校連續 14 年獲得教育部教學卓越計畫；107 年度高等教育深耕計畫獲得 1 億 2358 萬元的高額獎勵；107 年首度攜手亞馬遜 AWS 成立全台第一所雲端創新學院，未來將持續投入 AI 人才培育與研究的產學合作計畫。東海努力實踐社會責任，師生深入社區鄉鎮進行服務並協助改善再造，近來持續推動樂齡生活、永齡學習、青銀共學等計畫，也著力食安教育、改善空污等議題，讓師生與在地連結；「紅土學院計畫」將實習農場打造成城市農園，開放與鄰近社區學校作為生態、農安及食安的教育場域，落實大學對社會的責任不遺餘力。

東海是一所具有深厚博雅底蘊的創新卓越大學！讓每一位就讀東海的學生擁有最佳的學習環境和豐富的教育資源，是我們的用心與承諾。誠摯邀請你一同加入這個歡欣溫暖的大家庭！

王茂敏



02 108 學年度大學甄選入學重要日程表

● 繁星入學 ● 個人申請

管道	時間	重點提醒	辦理單位
繁星 推薦	3/11~3/12 下午 5 時	報名、繳費	甄選委員會
	3/18 上午 8 時	公告錄取名單	
	3/19 下午 5 時	錄取結果複查	
個人 申請	3/19~3/21	報名、繳費（每人可申請 6 校系）	招生策略中心
繁星 推薦	3/22 前	放棄入學資格（一經錄取，無論放棄與否，一律不得參加個人申請報名）	
個人 申請	3/27 上午 8 時	公告第一階段篩選結果	甄選委員會
	3/29	寄發第二階段甄試通知，亦可逕上本校個人申請網頁下載	招生策略中心
	3/29 上午 10 時 ~ 4/9 中午 12 時	第二階段甄試報名、預約面試、繳費	甄選委員會
個人 申請	4/9 下午 9 時止	審查資料上傳截止（為避免最後截止日網路壅塞，請儘早上傳）	甄選委員會
	4/17 上午 10 時	1. 考試時間及注意事項公告於各系網頁，請逕上網查詢，不另寄發通知 2. 公告後若有特殊情形需調整者，請洽各系	招生策略中心
	4/19~4/22	第二階段甄試日期	
	4/29	公告正、備取名單、寄發成績單及錄取通知	甄選委員會
	5/3 前	成績複查截止（郵戳為憑）	
	5/9~5/10 上午 9 時 ~ 下午 9 時	登記就讀志願序（無論正備取均可上甄選委員會登記，由甄選委員會進行統一分發）	
	5/16	公告統一分發結果	招生策略中心
5/17 中午 12 時前	統一分發結果複查		
5/20 前	放棄入學資格（郵戳為憑）		

March/ 03						
S	M	T	W	T	F	S
					1	2
3	4	5	6	7	8	9
10	11	12	13	14	15	16
17	18	19	20	21	22	23
24	25	26	27	28	29	30
31						
April/ 04						
S	M	T	W	T	F	S
	1	2	3	4	5	6
7	8	9	10	11	12	13
14	15	16	17	18	19	20
21	22	23	24	25	26	27
28	29	30				
May/ 05						
S	M	T	W	T	F	S
				1	2	3
4	5	6	7	8	9	10
11	12	13	14	15	16	17
18	19	20	21	22	23	24
25	26	27	28	29	30	31

／ 時光匆匆似流水，
一旦錯過就不在；

／ 多次核對辦理時間，
事事游刃又有餘。



03 「個人申請」第二階段甄試報名

注意事項

- 一、各學系指定項目甄試說明，詳閱 108 學年度大學個人申請簡章。
- 二、通過第一階段篩選之考生，須於規定時間逕上【本校首頁】>【招生專區】>【各學制招生資訊】>【個人申請】完成下列步驟，網址：<http://ithu.tw/5Qe>。
 - (一) 報名：108 年 3 月 29 日（五）上午 10 時至 4 月 9 日（二）中午 12 時止。
 - (二) 繳費：108 年 4 月 9 日（二）中午 12 時止。
 - (三) 面試預約：報名後至 108 年 4 月 9 日（二）中午 12 時止。
 - (四) 上傳書審資料：108 年 4 月 9 日（二）下午 9 時前，至甄選委員會 (<https://www.caac.ccu.edu.tw>)。
 1. 外文系、社工系、音樂系、國經學程及永續學程無須上傳審查資料。
 2. 美術系、建築系「作品集」請以報名系統產生之郵寄信封封面掛號寄至該學系。
- 三、公告第二階段甄試項目時間、地點及注意事項：108 年 4 月 17 日（三）上午 10 時公告於各學系網頁，請逕上網查閱。
- 四、第二階段甄試日期：108 年 4 月 19 日至 4 月 22 日，各系組日期及甄試項目詳閱簡章。
- 五、同時報考本校多系者報名費優惠措施：報考第二系減收 100 元、第三系減收 200 元，以此類推。
- 六、為鼓勵經濟弱勢考生報考，低收入戶考生免繳報名費，中低收入戶減收報名費 60%。另補助來校參加第二階段項目之低收入戶考生交通費 500 元。
- 七、持境外學歷及大學同等學力考生，請於報名第二階段甄試項目時以掛號方式繳交學歷證件，郵寄至「407 台中市西屯區臺灣大道四段 1727 號；教務處招生策略中心收」。
- 八、報名相關問題請洽教務處招生策略中心 04-23590121 分機 22601~22608，其他問題請參閱 P.33 教學及行政單位聯絡電話表。

報名系統導覽

Step 1 報名

1. 報名時間：108 年 3 月 29 日（五）上午 10 時至 4 月 9 日（二）中午 12 時止。
2. 報名網址：<http://ithu.tw/5Qe>
3. 點選【報名】>輸入【身分證字號、出生年月日】>【選擇報名系組】>【檢核基本資料】>確認後送出。



Step 2 繳費

1. 繳費截止時間：108 年 4 月 9 日（二）中午 12 時止。
2. 【選擇繳費方式】（擇一即可）>依選擇方式繳費，收執聯自存備查。

方式	網路 ATM	自動櫃員機 ATM	兆豐國際商業銀行臨櫃	超商繳費
查詢	入帳時間 30 分後			2 個工作日（不含繳費日）

3. 每一報名序號均對應不同繳費帳號，請依系統賦予之帳號繳費，勿借用他人帳號繳費；若分次報名，需分別以系統賦予之帳號繳費，以免報名無效。
4. 繳費後可依入帳時間後至報名網頁→「報考進度」，確認轉帳是否成功。繳費問題請洽招生策略中心 (04)23598900。考生若已完成報名資料輸入，但未按時繳費或繳費未成功者，其報名均屬無效。

Step 3 面試預約

1. 時間：完成報名後至 108 年 4 月 9 日（二）中午 12 時止。
2. 步驟：報名網頁>【面試預約】>【選擇報名系組】>【選擇時段】>確認送出。報名後請逕上網預約，各場次皆有名額限制，額滿請改選其他場次！如未上網預約者由各學系安排。
3. 預約後欲更改面試時間，可於報名時間內進入【面試預約】修改後送出（以最後一次送出為主）。報名時間截止後請洽各學系。
4. 108 年 4 月 17 日上午 10 時公告考試時間及注意事項，請逕上各學系網頁查詢。

Step 4 上傳書面 審查資料

1. 上傳書審時間：108 年 4 月 9 日（二）下午 9 時前。為避免最後截止日網路壅塞，請儘早上傳！
2. 上傳網址：甄選委員會 (<https://www.caac.ccu.edu.tw/apply108/index.php>)。



其他說明

1. 招生公告：公告簡章、相關注意事項、錄取名單等。
2. 通聯修改：提供通聯方式（含行動電話、電子信箱、通訊地址、聯絡電話等）修改，倘需修正，請逕上報名網頁→「通聯修改」修正資料。各項通聯方式，請務必正確填寫，如填寫錯誤，無法聯繫或投遞，致影響考試、錄取或報到時，概由考生自行負責。
3. 文件下載：提供境外學歷切結書、複查申請表、放棄入學聲明書等檔案下載。

04 個人申請第二階段甄試項目

- 一、第二階段甄試報名後，請逕上網預約面試（含團體面試、說明會及適性測驗）場次，各場次皆有名額限制，額滿請改選其他場次！
- 二、社工系、建築系筆試依簡章規定時間進行，無需預約；畜產系說明會 3 月 30 日，無需預約。
- 三、4 月 17 日上午 10 時公告面試時間、地點及注意事項，請務必上各系網頁查詢及確認。考生若有特殊情形須調整時間者，請電洽各系承辦人（P.33）。



序	系組	甄試項目	日期	教學區	報到地點	聯絡分機 04-23590121
1	中文系	面試	4/19、20	1	人文大樓 (H)5 樓	31100
2	中文系 (青儲組)	面試	4/19、20	1		
3	外文系	英文面試	4/19、20	1	語文館 (LAN)	31201
4	歷史系	面試	4/19、20	1	人文大樓 (H)4 樓	31300
5	日文系	團體面試	4/19、20	1	人文暨科技館 (HT)	31702
6	日文系 (青儲組)	團體面試	4/19、20	1		
7	哲學系	面試	4/20、21	1	人文大樓 (H)4 樓	31400
8	應物系	團體面試	4/20、21	1	科技大樓 (ST)1 樓	32100
9	化學系 (化學組)	說明會	4/20	1	基礎科學實驗館 (BS) 求真廳	32200
10	化學系 (化生組)	說明會	4/20	1		
11	生科系 (生醫組)	面試	4/19、20	1	基礎科學實驗館 (BS)4 樓	32402
12	生科系 (生態組)	面試	4/19、20	1		
13	應數系	面試	4/19、20	1	科技大樓 (ST)5 樓	32501
14	化材系 (製成能源組)	展現自我	4/20、21	1	化材系館 (CEM)	33100
15	化材系 (材料工程組)	展現自我	4/20、21	1		
16	化材系 (生化工程組)	展現自我	4/20、21	1		
17	工工系 (設計生產組)	說明會	4/20	1	銘賢堂 (MSA)	33500 #113
18	工工系 (經營管理組)	說明會	4/20	1		
19	環工系	座談會	4/20、21	1	銘賢堂 (MSA)	33633
20	資工系 (資電組)	面試	4/19、20	1	科技大樓 (ST)3 樓	33800-1
21	資工系 (資電組) (APCS)	面試	4/20	1		
22	資工系 (數創組)	面試	4/19、20	1		
23	資工系 (軟工組)	面試	4/19、20	1		
24	資工系 (軟工組) (APCS)	面試	4/20	1		

25	電機系	團體面試	4/19、20	1	語文館 (LAN)	33900
26	企管系 (行銷組)	面試	4/19、21	2	管理學院 (M)1 樓	35100
27	企管系 (創新組)	面試	4/19、21	2		
28	企管系 (創業組)	面試	4/19、21	2		
29	國貿系	說明會	4/19、21	2	管理學院 (M)	35300
30	會計系	面試	4/20、21	2	管理學院 (M)2 樓	35500-3
31	財金系	面試	4/20、21	2	管理學院 (M)1 樓	35800
32	統計系 (資料組)	面試	4/20、21	2	管理學院 (M)1 樓	35703
33	統計系 (決策組)	面試	4/20、21	2		
34	資管系 (大數組)	面試	4/20	2	管理學院 (M)1 樓	35900
35	資管系 (電商組)	面試	4/20	2		
36	經濟系 (一經組)	團體面試	4/19、20	1	社會科學院 (SS)1 樓	36100
37	經濟系 (產經組)	團體面試	4/19、20	1		
38	政治系 (政理組)	面試	4/20、21	1	社會科學院 (SS)2 樓	36200
39	政治系 (國關組)	面試	4/20、21	1		
40	行政系	面試	4/20、21	1	社會科學院 (SS)2 樓	36702
41	社會系	面試	4/19、20、21	1	社會科學院 (SS)5 樓	36302
42	社會系 (青儲組)	面試	4/21	1		
43	社工系	筆試	4/20	1	社會科學院 (SS)1 樓	36504
44	畜產系	說明會	3/30	1	農學院 (AG)1 樓	37111
45	畜產系 (青儲組)	說明會	3/30	1		
46	食科系	說明會	4/19、20	1	波錠廳	37308
47	餐旅系	面試	4/22	2	管理學院 (M)2 樓	37703
48	美術系	面試	4/20、21	2	美術系館 (FA)	38603
49	音樂系	說明會	4/21	2	音樂系館 (MU)	38202
50	建築系	筆試	4/20	1	圖書館閱覽室 (B1)	38100 #212
		面試	4/20、21	1	建築系館 (ARC)	
51	工設系	適性測驗	4/20	1	工設系館 (ID)	38700 #10
52	景觀系	說明會	4/20、21、22	1	景觀系館 (LA)	38300 #101
53	法律系	團體面試	4/20、21	1	法律學院 (L)2 樓	36600
54	國經學程	英語口試	4/20、21	1	語文館 (LAN)	39100
55	永續學程	筆試	4/20、21	1	語文館 (LAN)	39200
		英語口試		1		



05 個人申請第二階段校園接駁車路線



東海大學校園廣闊優美，校園內有世界著名的路思義教堂，浪漫的綠色走廊—文理大道，優雅詩意的唐式建築，濃濃乳牛風的東海乳品小棧，具藝術氣息的音樂系及美術系館，當然還有東海牧場與可愛的乳牛們，4月19日（五）、4月20日（六）、4月21日（日）三日，我們特別安排親善大使於接駁專車內進行導覽，帶你輕鬆逛校園，短時間內帶你領略東海校園景觀及人文建築特色，一窺東海的各種風情！

A 車（上行）

校門口→（右轉）力行路→**1**人文大樓語文館後方→**2**科技大樓→**3**社會科學院→科技路**4**法、農學院→（左轉）約農路**5**文理大道口→（右轉）篤信路**6**銘賢堂→**7**乳品小棧→**8**音美館→**9**管理學院→**10**第二教學區學生宿舍→力行路→（右轉）約農路→校門口

B 車（下行）

校門口→（左轉）力行路→**1**乳品小棧→**2**音美館→**3**管理學院→**4**第二教學區學生宿舍→力行路→（左轉）乳品小棧→**5**舊公車候車亭→（右轉）篤信路**6**銘賢堂→（左轉）約農路**7**文理大道口→科技路**8**法、農學院→**9**社會科學院→**10**科技大樓→**11**人文大樓語文館後方→（左轉）約農路→校門口

接駁車 時刻表

108.4.19	13:20、13:50、14:20、14:50、[15:10（B車）、15:40（A車）] 16:10、16:40、17:10
108.4.20-4.21	07:30、08:00、08:30、09:00、09:30、[10:00（B車）、10:20（A車）] 10:50、11:20、11:50、[12:20（B車）、12:50（A車）]、13:20、13:50、 14:20、14:50、[15:10（B車）、15:40（A車）]、16:10、16:40、17:10

備註：1. 上列地點為停靠站，但可隨招隨停。2. 上列時間表之發車地點為校門口。

06 認識東海

系所完整，教研並重

本校創校於西元 1955 年，座落於臺中市西屯區大度山上，佔地 133.91 公頃。目前擁有 9 個學院、34 個學系、3 個學士學程，及 35 個碩士班（含 1 個獨立研究所）、3 個碩士學程、10 個碩士在職專班、14 個博士班，學生數約 17,000 人。

南來北往，交通便捷

本校位於臺灣大道旁，對外聯繫便利，5 分鐘可到達國道 1 號、3 號高速公路及統聯轉運站，10 分鐘可到達新光三越、大遠百及臺中市政府，學生返家或前往其他縣市可選擇搭乘客運、火車及高鐵。校門口巴士站班次密集，校內亦有電動巴士巡迴校區，交通機能便捷流暢。

環境優美，人文薈萃

一踏入校園即能感受東海的人文氣息與建築的世紀交替之美，古色古香、虛實交錯的四合院式教室建築、綠樹成蔭的文理大道、恬靜遼闊的農牧場、涓細優雅的東海湖，還有由建築大師貝聿銘、陳其寬共同設計享譽國際的著名地標——路思義教堂（Luce Chaple），校園內綠蔽率達百分之八十，連年獲得全台網路票選最美校園殊榮。人文薈萃、學風開明，擁有良好舒適的學習環境與豐富的教學研究資源。



國家歌劇院



新光三越、大遠百

享譽國際的著名地標 路思義教堂



蒼鬱優美的文理大道



博雅校園，服務實踐

東海大學是台灣最早實施博雅教育的學校，目的在培養學生自主學習、獨立思考，並成為關心與服務社會的公民。校風自由、民主，社團發展蓬勃，學生可依志趣選擇社團，挖掘潛能、展現自信。如：親善服務團、博雅大使、職涯大使及國際學生接待志工等服務性社團，皆能讓學生在服務中學習、成長。

課程多元，跨界力 UP

每學期開課超過 2,300 門，提供學生跨域學習機會，另有輔系、雙主修、學分學程及微學分等選項，讓每個東海的學生都具備第二專長，提升就業競爭力。

姊妹校眾多，國際移動力 UP

東海大學擁有全球五大洲、28 國，逾 250 所國際姊妹校，提供學生長短期交換、海外專業實習、異地教學、雙聯學位等計畫，超過 1,000 位的境外學生就讀東海，提供本地生最佳國際地球村學習環境。

特色活動，創意學習力 UP

每年 9 月特別為大一新鮮人開辦「大學入門」活動，透過一系列活動及成長課程，讓新生順利銜接大學生活。另有 150 個學生社團，各式講座及研討會、感恩月、聖誕月、藝術主題等特色活動，讓學生增廣見聞、創意學習，豐富大學生活。

專業職涯規劃，就業力 UP

提供專業的職涯評測工具、跨領域學習輔導機制、個人化履歷健診、職涯諮商及就業博覽會，藉此讓學生了解生涯與職涯規劃方向，助其順利就業。另結合校友資源，實施海內外各項實習及就業體驗計畫，讓學生提前接觸職場、了解市場、擴展視野。



親善服務團邀請您一同加入善與美的行列



培育學生跨界力，選擇東海最有利！



東海大學創造國際地球村的最佳外語學習環境



大學入門活動：希望之夜

07 歷史簡介與發展

1953

延續基督教在華教育事業、傳承中國大陸十三所教會大學之優良傳統，美國紐約中國基督教大學聯合董事會 (The United Board for Christian Colleges in China, UBCCC) 派美國奧柏林學院 (Oberlin College) 前神學院院長葛蘭翰博 (Dr. Thomas W. Graham) 為該會代表，偕同芳衛廉博士來台成立建校籌備處及董事會，推舉杭立武博士為籌備處主任及首任董事長。選定臺中市西屯區大度山為本校校地，並定校名為「東海大學」，並委託貝聿銘先生與陳其寬先生、張肇康先生負責設計校園，積極進行校舍興建，聘任曾約農先生為首任校長。



首任校長曾約農先生

延續基督教在華教育事業

1958



.....1953.....1955.....1958.....

1955

7 月單獨招收第一屆新生，錄取 200 名。11 月 2 日舉行創校奉獻典禮，並訂是日為校慶日。東海大學擁有高度的創造性與實驗性的開創精神，創校之初，勞作制度、通才教育、圖書館開架制度、學生榮譽制度等，在我國教育史上均為前所未見之創舉。

開創是我們的格言



于右任先生題字贈東海大學的墨寶



配合台灣加速工業化的時代需求，增設第三學院—工學院，其中，工業工程學系是台灣第一個培養工業管理及生產專業人才的學系。1953 年本校已擁有三院 12 系，學生人數 850 名。

筆路藍縷，奠定基石





1972



因應外在高等教育需求，開始擴大招生，轉型為綜合大學。

轉型與開展

1993



定位為教學與研究並重之綜合大學，陸續成立海外校友會，加強校友聯繫，教授治校與校友參與。

校友回饋，多元面向的探索

2005



籌劃建設第二教學區，2006 年成立創藝學院、2014 年成立國際學院，積極爭取教學卓越計畫經費。

品牌再造，組織調整與重塑特色

2019



以朝向一所具有深厚博雅底蘊的創新卓越大學為目標努力，因應產業發展趨勢與未來人才需求條件，積極推動國際化，期望每位學生在畢業前都能具備兩種語言能力（外語及電腦語言）、完成三項學習（博雅、跨域、數位）及參與四個永續創研（文化、社會、經濟、生態）。

挑戰與回應

08 校務發展亮點

培養獨特眼光，並投入生活！

培育「東海大學理想畢業生」並成為一流大學，期望每位學生在畢業前都能具備兩種語言能力、完成三項學習及參與四個永續創研，而將來到社會中實踐其一的永續，學生將學會社會實踐，做有用的人，能影響與幫助社會。

—東海大學 2016 年中長程校務發展規劃

2 種語言

外國語言、程式語言

3 項學習

博雅學習、跨域學習、數位學習

1 流大學

4 個永續發展

社會永續、經濟永續
生態永續、文化永續



09 前瞻建設

東海大學擁有全國大學院校最寬廣、優美的校園及最富人文氣息的建築環境，培育出眾多的傑出校友。東海路思義教堂在 2016 年由美國著名 GATTY 基金會評選為世界十大最值得保存的現代建築，校園中亦有 60 餘棟（處）建築被推薦為深具文化保存價值的歷史聚落與文化景觀。學校持續提升師生教學與生活空間（目前學校總樓地板面積超過九萬坪），除於 107 學年完成圖書館學習資源及閱覽討論交流區空間、工學院階梯教室、產學大樓共學共創空間、音樂性學生社團學習場域、學生宿舍微健身房、教師發展共學共創空間以及風雨球場等建設與學生宿舍家具及衛浴更新之外，董事會亦通過合計 10 億元預算執行新建學生宿舍及綜合活動大樓工程。

營造新思維住宿學習生活宿舍

本校現擁有 5200 個住宿床位，數額超越全國私校，實質照顧學生生活，更將於三年內再新建 700 床學生宿舍，整體搭配餐廳、交流、休憩、生活機能、便利商店及多元活動空間。

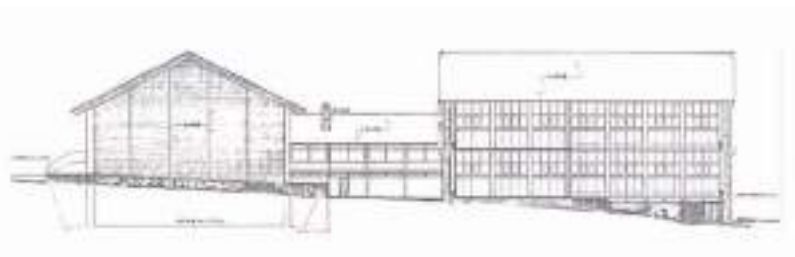


新建學生宿舍示意圖

提供完整運動與活動空間

本校目前擁有完善室內外運動場地，包括游泳池、棒壘球場、風雨球場及體育館，另將斥資新建綜合活動大樓，規劃 1500 個觀眾座席、符合正式比賽室內球場、健身、韻律、舞蹈多功能運動場所及教學、會議、商業、學生生活活動空間。

現有體育館東側新建綜合大樓規劃示意圖



10 跨領域多元課程

自主學習

學習跨域多元化，選你所愛，愛你所選！

雙主修
學系小聯盟
學分互抵彈性

微學分
自我規劃學習主題
演講式知識涵養

校外實習
專業學用合一
實地場域學習

輔系
第二專長培養
相互輔助學習

學分學程
多元主題選擇
跨域整合活用



轉系

申請轉系更彈性

1. 每學年第二學期依照行事曆規定時程申請。
2. 兩次轉系機會
3. 每次申請可以選擇三個志願。

轉系未通過者得申請為預備轉系生

1. 對象：限一年級申請轉系未通過者；二年級學生因情形特殊經教務長核准者，得比照辦理。
2. 修課：二年級起逕自修習擬轉入學系之科目學分。

預備轉系生再次申請轉系通過者完成轉系

資格：最遲應於第三學年結束前取得擬轉入學系專業科目規定學分，並於當年 6 月底前向教務處申請轉系資格。

未通過者得改申請輔系或雙主修資格轉系生

達輔系或雙主修資格得改申請輔系或雙主修資格。





11 跨校雙主修、輔系

因為你潛力無窮
東海大學 × 中山醫學大學
聯手實現你的無限可能

愛因斯坦與達文西讓我們明白，科學與藝術不是平行線，
左腦與右腦都須同時開發
兩校多元合作方案，一條讓你學習與選擇更多元的大道
跨校雙主修、輔系 串起你的學習循環線

中山醫學大學

醫學院
College of Medicine
醫學社會暨社會工作學系

醫學科技學院
College of Medical Science and Technology
生物醫學科學學系
心理學系

健康管理學院
College of Health Care and Management
營養學系
醫學資訊學系
職業安全衛生學系
醫學應用化學系



12 五年一貫課程

大學修習碩士課程，五年獲取兩張文憑！

本校提供五年一貫修讀學、碩士課程，學生可於大三或大四申請五年一貫計畫，經學系審核通過後可以同時修習碩一課程，五年內可拿到學士及碩士文憑。其特色及優勢為：

節省時間及學費

五年完成學、碩士學位，可節省一年時間，並且少繳一年的碩士學費。快速取得學士及碩士雙學位，提前進入職場或攻讀博士學位。

入學身份	大學	研究所	雙學位取得時間
一般生	4 年	2-4 年	6-8 年
五年一貫生	4 年	1-4 年	5-8 年

五年一貫生若達碩士班畢業標準，最快得於 5 年內取得雙學位

學習環境熟悉，資源完整

大學期間預先規劃研究方向、修習研究所有課程一學分全部抵免本校碩士班研究生應修學分（惟不計入大學部畢業學分），順利銜接學、碩士班課程，學習資源完整，減少重新適應之問題。

提供五年一貫獎學金

為鼓勵本校學士班優秀學生續讀本校碩士班，特提供本校「五年一貫」獎學金 5 萬元。節省龐大學費，相當於攻讀國立大學碩士學位之學費。



13 實習與就業

為強化學生專業知識與職涯核心能力的培育，並增進永續綠色創意的在地行動力及就業力，本校設有多元的資源管道，包括：職涯與志業講堂、企業參訪、企業雇主說明會、海內外實習等。



此外為增進學生自我認知與對職涯策略的重視，激發探索自我的可能性，特別推動「企業導師」、「畢業生師友計畫」，招募校外各領域熱心校友及企業主管，透過導師引導，讓學生及早備妥職場軟實力。

更於每年三月舉辦校園徵才博覽會，超過 80 家企業廠商報名徵才，提供上萬個就業機會，展現出東海大學深受企業界青睞的教學品質與博雅人文素養！

全球實習 · 跨越世界：讓您學習無界限

豐富的知名海內外實習機構

國別	實習機構
台灣	寶成集團、巨大機械（捷安特）、京元電子、橋樑金屬股份有限公司、家樂福、全家便利商店、大力卜（股）公司、誠品股份有限公司、信義房屋、王品集團、福華大飯店、日月千禧酒店、統一證券、三商美邦人壽、國泰世華銀行、台中銀行、新光投信、台新銀行、中國時報、冠果實業有限公司、達依光學、喬福泡綿、華雲資訊、云碩科技等。
港澳大陸	鴻富錦科技精密電子有限公司（富士康集團）、金可國際集團（海昌隱形眼鏡）、旺旺集團、上海元祖食品、光寶科技、香港青年廣場、陸橋農村合作銀行、臺富食品、迪特工業、波力體事股份有限公司、北京 TRB 餐廳、凱基證券、上海安珂金屬工具有限公司、廈門銀行等。
美國	Champ Home Decoration Co., Ltd.、美國 swa 等。
東南亞	凱薩衛浴、賜昌股份有限公司、大力卜公司等。
日本	杖立觀光飯店、高野景觀規劃有限公司、株式會社堀部建築事務所、妹島和世 + 西沢立衛事務所、日本山崎壯一建築師事務所等。
歐洲	英國倫敦 Tonkin Liu 建築師事務所、東歐波蘭 Moko Architects、Konrad Scheffer/Sarah Haubner 建築工作室等。

14 2019 企業最愛大學

東海榮登 1111 人力銀行 2019 企業最愛大學

2019 年 1 月 28 日 1111 人力銀行發布最新「2019 企業最愛大學調查」，東海大學一口氣大躍進 3 名，名列「雇主最愛的大學」私立一般大學全國第 7 名！中部第 2 名！



圖片來源：中時電子報 <http://ithu.tw/3do>

東海大學除了有各學系既有的專業課程，尚有全面性規劃的國際化全英語課程、跨領域學程、微學分學程、跨校雙主修與輔系、國內外實習，還有深究六藝精神的「博雅書院」。

對此東海大學副校長王立志認為，這是歸功於近年東海以博雅教育為核心，不單培養技術人才，更重視培養生活人才，導引出具有深度思辨力的軟實力，同時結合專業與跨域，在 5 年的期程中逐步推動與社會趨勢連結的跨域趨勢學院，培養出有能力解決未來問題的領導人才，受到企業主青睞。



相關新聞報導



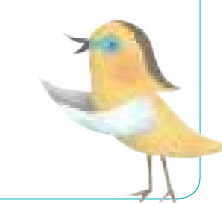
NOWnews



TVBSnews



中時電子報





IBP 國際學生接待志工



韓國天主教大學交換計畫



愛爾蘭渥特福德理工學院交換計畫



吉林大學冬令營



15 國際化學習環境

姊妹校交換計畫

詳情請至國際處網站→在校學生→交換計畫查詢，或掃描 QRcode。

透過姊妹校互惠原則，提供同學赴海外姊妹校交換學習，交換期間至少一學期，至多一學年，修得學分可互相採認，交換學生只需繳交本校學雜費，即可至姊妹校進行學習。此外，本校每學期也提供包含北京大學、復旦大學、浙江大學、廈門大學等 30 多所 985 工程、211 工程優質大學的交換機會。申請時程為每年 9 月，每年開放學校、申請資格、名額及甄選簡章皆列於國際處網站。



UMAP/ACUCA 交換及研修計畫

國際處網站最新消息公告，或掃描 QRcode。

本校為亞太大學交流會 (University Mobility in Asia and the Pacific, UMAP) 及亞洲基督教大學聯盟 (Association of Christian Universities and Colleges in Asia, ACUCA)。本校學生可透過此計畫選擇更多亞洲地區大學進行寒暑期短期研修或是一學期至一學年的交換學習，每年度各校至多可選派 2 名同學參加。申請學生並可同時申請 UMAP 最高獎助每月兩萬元的交換學生獎學金；申請 ACUCA 交換學生，可同時申請 ACUCA 機票及生活補助獎學金，依照家境狀況及學校所在地決定補助額度。申請時程為每年 2 月及 11 月，各校申請時程及資格皆有所不同，請密切注意國際處網站最新消息公告。



雙聯學位

相關訊息請至國際處網站→在校學生→雙聯學位查詢，或掃描 QRcode。

依據本校與姊妹校簽訂協議，互相同意採認授課學分，本校學生需修業學士班滿二或三年、碩士班滿一年之後，可以申請前往姊妹校攻讀該校學程，依據協議內容，學生需達到要求之修業年限、學分數並符合畢業規定後，可同時取得兩校學位。雙聯學位計畫之申請時程依據每個學程各有不同，請依照國際處網站所列之各校截止日期，於前一個月提交校內審查資料，通過審查後需於截止期限內提交雙聯計畫申請資料。



短期研習

請於國際處網站右下角活動報名區查詢近期開放活動內容，或掃描 QRcode。

除交換研習外，透過全球各地姊妹校，提供多元化的寒期及暑期課程，依據姊妹校地區特色、語言、學術專長等規劃，本校學生可於課餘時間有更多的機會開拓國際視野。除限定名額之短期活動需透過甄選外，其餘短期活動本校學生皆可自由申請報名參加，活動費用及機票費等相關費用全需自費，而大陸地區短期研習，學生只需自行負擔機票及保險費用，食宿則由姊妹學校落地接待。



同時，每年暑假大陸地區姊妹校提供超過 20 多梯次的短期夏令營活動，活動範圍包括許多省市；本校學生只需負擔機票及保險費用，食宿則由姊妹學校落地接待，此外亦有 1 個月的暑期短期學習計畫機會。

國際學友計畫

「International Buddy Program」(IBP)，源起於國際化趨勢，越來越多國際學生來到東海大學進行交換學習，由於母語、文化風情不同，此時國際志工任務就是帶著熱情，從接機那一刻起，協助國際學生慢慢認識、進而融入東海校園及美麗的臺灣，開啟國際學生在東海的美麗學習經驗並讓本校學生有更多國際交流的機會。

學海計畫

依據每年度教育部預算，提供本校學生赴海外交換、就讀雙聯及實習等補助經費。學海計畫申請每年依照教育部規定時程辦理，並於校內辦理說明會說明申請流程及相關申請學海築夢。



學海築夢：畜產系荷蘭乳羊場實習



學海築夢：南非野生動物園實習



學海飛颺	補助學生赴海外大專院校修讀學分	學海築夢	補助學生赴海外進行實習
學海惜珠	補助中低收入家境清寒學生赴海外大專院校修讀學分	學海新南向逐夢	補助學生赴新南向進行實習
以上由學生自主提出申請		以上由指導老師以計畫主持人身份提出申請	



16 豐富的獎助學金

優質東海輕鬆讀

每年提供校內外各類獎助學金超過 400 項，總額近億元，包含優秀新生入學獎學金、書卷獎、路思義獎學金、緊急紓困金、弱勢助學金、生活助學金、工讀助學金、學雜費減免、宿舍棟長助學金、就學貸款...等項目，除獎勵成績優秀之學生之外，若求學過程中需要協助者，學校亦提供一些幫助措施，或工讀之機會，學習無後顧之憂！各項獎助學金詳閱學務處生活輔導組獎助學金網頁 <http://ithu.tw/3cy>，除此之外各系亦有豐富的獎助學金，歡迎您選擇東海，讓我們成為您堅強的後盾。

優秀新生入學獎學金

為鼓勵優秀青年學子就讀東海大學，凡由 108 學年度繁星推薦、個人申請及考試分發入學者，提供各二類獎學金。



類別	第一類 (第三條)			第二類 (第四條)		
	繁星推薦	個人申請	考試分發	繁星推薦	個人申請	考試分發
成績標準	學測任 4 科達頂標		指考任 4 科達頂標	<ul style="list-style-type: none"> 高中校排前 20% 學測檢定科目達頂標 	依分發系組甄選總成績名次	指考採計成績累計前 20%
獎勵名額	不限			不限	招生名額前 10% (小數點第一位四捨五入)，不遞補	招生名額 1-30 人 1 名、31-60 人 2 名、61-90 人 3 名、91-120 人 4 名
獎學金	10 萬			6 萬		

招生策略中心 電話：(04)2359-8900

豐富獎學金

清寒優秀新生入學獎勵

凡由繁星推薦、個人申請入學學科能力測驗成績符合規定且具低收入戶或中低收入戶身份者，獎助 5 萬元。

書卷獎獎學金

前學年度學業成績平均達該班前 2 名者。第一名 10,000 元、第二名 5,000 元。

學術研究成果獎學金

各系每年得推薦學生 10 名，獎勵金額依辦法。

路思義獎學金

學士班應屆畢業班之畢業生，各學期學業成績均為該班前 10%、操行成績均為 85 分(含)以上、基本勞作成績均在 80 分以上、體育成績均在 80 分以上，每名 10 萬元及獎牌乙幀。

基本勞作全勤績優獎學金

大學部基本勞作教育全勤績優之學生，每名 3,000 元。

宿舍棟長獎助學金

每學期頒發一次，男女宿舍棟長表現優異者。

生活助學金

凡經濟弱勢且條件資格符合之學生經申請核准通過後，每學年在學期間每月可獲得 6,000 元之生活費補助，學生須於領補助期間參與服務學習。

緊急紓困金

學生本人或家庭突遭變故或急難等意外事件而致經濟陷困影響就學之撫慰補助，金額依申請狀況而訂，5,000~25,000 元不等。

低收入戶學生住宿費減免

持有鄉鎮市區公所核定低收入戶證明之低收入戶學生可申請本校學生宿舍住宿費減免，減免金額依提出申請學生住宿之寢室收費標準而定。

教育部弱勢助學方案助學金

凡合乎申辦資格者，每學年可申請 12,000 元至 35,000 元之學雜費補助。

學雜費減免

符合教育部規定之申請資格，可申請部分或全額之學雜費減免。

工讀助學金

若未符合補助資格，或經濟補助不足之同學，還可以考慮申請校內工讀喔！每年提供近 2000 人工讀機會，每週更新工讀資訊，同時彙整當週最新資訊至學生信箱，詳閱助學勞作資訊系統網頁 (tlabor.thu.edu.tw/00v2_loginA.php)。

就學貸款

政府提供之就學協助措施，幫助在學期間無需顧慮學費，專心向學。

● 入學前獎學金詳洽：教務處招生策略中心 04-23590121 #22601~8

● 入學後各項獎助學金及經濟協助詳洽：學務處生輔組 04-23590121#23100~6



17 校園設施

／ 完善設備與生活機能，體驗生活！ ／

學生宿舍

校內備有男、女生宿舍共 5,200 床，大一新生均提供住宿。除女生宿舍第 18 棟為三人雅房外，其餘均為 4 人雅房，家具配有床、書桌、椅、衣櫃、書架、電話機、窗簾、冷氣機，公共區備有廚房、洗衣間、曬衣場、脫水機、自助投幣式洗、烘衣機、微健身房、閱覽室。另設有洗衣部及理髮部。



圖書館

本校第一、二教學區均設有圖書館，館藏書刊資料百萬冊，每年新增二萬多冊，其他如視聽資料、光碟、縮影資料之收藏量持續成長。



圖書館總館位於文理大道頂端，近年來持續活化館內空間。如地下一樓增設閱讀共享區、多間微型討論室，天花板連續曲線與地面連成一氣，營造圖書森林的氛圍。二樓改建為多元學習及休閒閱讀的宜人空間，活潑通透的視野，納入文理大道的綠意，色彩繽紛型式各異的座椅，區隔出各種不同的可討論、共學及閱讀的角落。寧靜閱讀區、集思區提供師生不同的閱讀及討論的空間。一樓共享區設置多台 iMac 電腦及 MacBook Pro 筆電，均為 Retina 視網膜螢幕，提供優質使用體驗。每台 iMac 均安裝 Windows 虛擬主機，可依需求悠遊於 macOS 及 Windows 雙平台間。



管理學院分館位於第二教學區，館藏以商管學類科之中西文書刊、音樂學類科及音樂樂譜、視聽資料為主。明亮挑高的空間，新穎實用的設計及舒適寬敞的座椅，深受師生喜愛。本校另有系圖書室及單位圖書室，提供教學、研究等服務。

餐飲設施

校內設有花園餐廳、男生餐廳、女生餐廳，另有丹堤咖啡、伯朗咖啡、及 3 家 7-11、1 家萊爾富超商。另有東海乳品小棧販售本校生產自製的鮮乳、冰棒、優格等。

運動設施

包括田徑場、籃球場、羽球場、壘球場、棒球場、排球場、桌球室、攀岩場、溜冰場、韻律教室、游泳池、健身房等。



金融設施

校內設有兆豐國際商銀、郵局等金融機構，及 24 小時 ATM 自動櫃員機。

社團活動

東海大學學生社團約有 150 多個，含康樂、體能、藝術、學術、服務、綜合及自治性等多元、健康、創新屬性的社團。希望學生透過課外豐富的社團及服務經驗，提供學生個人生活及知識上的啟發，發展學生最大的潛能及自我實現場域，培養健全人格，藉著研習活動及多元興趣學習，讓學生擁有探索自我，多元職涯發展與實現夢想機會。



校園電動巴士

本校面積達 133.91 公頃，設有第一、二教學區，幅員廣闊，為便利教職員生往來二個教學區，校園內提供電動巴士穿梭其間。



資訊服務

本校採單一帳號機制，一組帳號密碼即可通行學校所有服務系統。校園無線網路 100% 涵蓋所有校園建築及周邊。一般電腦教室共 5 間，並提供自助列印服務。電算中心備有 145 部 iPad 及 80 台筆記型電腦提供全校同學借用。



跨領域特色電腦教室：因應 VR(虛擬實境) 及 AR(擴增實境) 新科技世代的來臨，本教室配有 74 台最新型 HP Z240 工作站，提供了更優質的虛擬實境與擴充實境教學研究環境。3D 軟體電腦教室：配有 76 台 Dell T3420 工作站。

iMac 電腦教室：配有 60 台最新型 27 吋 iMac 電腦教室。



18 智慧校園

校園資訊服務
相關網址



東海 Line Bot 官方帳號
<http://ithu.tw/line>



校園軟體下載網
<http://software.thu.edu.tw>



iLearn 愛學網
<http://ilearn.thu.edu.tw>



iPad & 筆記型電腦借用網
<http://rentcenter.thu.edu.tw>



G Suite 雲端應用服務
<http://ithu.tw/gsuite>



LTD 影音頻道
<http://ltd.thu.edu.tw>

SMILE 東海大學智慧校園

東海大學智慧校園 (SMILE) 服務，提供智慧服務 (iServ)、智慧管理 (iMan)、生活資訊 (Info)、智慧學習 (iLearn) 與智慧環境 (iEnv) 等五大領域 16 項應用程式服務，以智慧性的服務、學習、綠能、空間、管理串連東海海物聯網機制，打造溫馨友善與便利的校園資訊環境 (圖 1)。



圖 1、東海大學智慧校園 (SMILE) 服務

在 SMILE 架構下，智慧學習 (iLearn) 愛學網是一個全新的數位學習服務模式，支援各類行動設備 (手機、平板電腦)，打造無遠弗屆的教學環境，並提供全校師生隨時可用具備行動學習功能的學習平台 (如圖 2)。此平台提供線上虛擬學習和實體課堂的混合式學習，並具有雲端服務、行動學習、翻轉課堂與數據分析的四大功能特色，整合各種學習工具，讓學生有更多元的學習體驗，可即時掌握所修課程與學習活動進度。課堂中老師可設計互動的課程內容，學生透過手機於課堂中即時回應，有效提升學生參與度，讓老師可隨時掌握學生學習情況。



圖 2、iLearn 愛學網

智慧服務 Line Bot 聊天機器人，除提供本校校園新聞、校園導覽、公車查詢等功能外，亦提供學生查詢個人化功能，包含個人學期課表、考試地點查詢、勞作地點查詢、歷年成績、學校匯入款項、各式問卷填答等 20 項功能，並提供更多元化之查詢服務及即時通知。



3D 軟體雲
<http://vacs.thu.edu.tw>



宿舍網路
<http://dormnet.thu.edu.tw>



活動報名系統
<http://tevent.thu.edu.tw>



無線網路 Wi-Fi 設備自助註冊
<https://macreg.thu.edu.tw>

tDrive 東海儲存雲
<https://tdrive.thu.edu.tw>



19 住宿學習在東海

This is what you need!
大學住宿新體驗！



SOAR House、LOVE Home 成長工作坊

為讓初到陌生環境的新生能順利融入大學生活與學習環境，本校為全體新生安排住宿。

我們希望宿舍不只是預、溫習課程知識的地方，更是團體互動、社區力量凝聚以及公民生活運行的重要場域。住宿生活中，你可以學習如何與他人相處，學習打造自己生活的環境，學習自我探索與成長。

本校利用宿舍空間非屬集中式宿舍，以地緣特色發展出不同風格之特色主題村。融合多元文化學習的「國際村」、發展創意跨領域學習的「創新創業村」、推動人文美感教育的「藝術村」、深化服務學習理念的「亨德村」、育成謙謙君子的「學而村」、落實生活教育的「博雅村」、關懷與信任的「SOAR House」、「LOVE Home」等、使新鮮人擁有歸屬感的「新生村」，推動與落實社區營造之學習環境。

而大一新生的你即屬於新生村的村民，你可以選擇參與學務處於住宿區所辦理的各種與你生活、學習有密切關係的各種演講、工作坊，你也可以自主選擇成為「Soar House」、「Love Home」的村民，一起共事、共學、共食與共享，探索自我、實現夢想，豐富你的大學生活。



SOAR House | 男宿
村長：校牧室柯達文牧師

「S.O.A.R.」，翱翔之意，一個 Share 分享，Open 開放，Accept 接納，Relationship 關係的空間。希望住宿生能在生活中用開放的心，彼此分享，彼此接納，進而組織成緊密溫暖的關係。在這裡，將由學長與老師將帶給你們一個大學住宿新體驗！



LOVE Home | 女宿
村長：校牧室許馨云老師

「L.O.V.E Home」一個溫馨、關懷、彼此協助、愛與被愛的空間，以 Life 生命、Opportunity 機會、Volunteer 志願者、Eyes 心靈之眼為核心理念。在生命與生命之間彼此交流，在每一次的志願服務中把握成長的機會，用心靈雙眼學習如何愛自己、愛他人、關心周遭環境，懂得看見自己與他人不同的價值，懂得尊重生命以及珍惜生命的美好所帶給我們成長的機會。在這裡，β leader（高年級學姐）與老師將帶給你們一個不同的住宿學習體驗，也讓這裡成為你在東海學習生涯的後盾與支持。



新生村

新生村是一個能讓新生在多彩多姿的大一住宿生活中，找到歸屬感的地方。我們將在宿舍區開設不同面向的活動，如：健康講座、人際關係工作坊，以及各式的電影賞析活動，讓你在陌生的環境中試著與他人交流，學會善待自己並嘗試改變自己。在新生村中，你將學習規劃自己的大學生活、參與不同的活動，從活動中擴展自己的人際，也能學會如何運用學校資源，引領你開始探索並設計屬於你個人的大學的生涯學習。

大二以上之住宿學習主題村亦歡迎新生共學



創新創業村

建立一個「支持學生協同工作以解決未知問題」的生態系，「創新」是生態系運作的過程，「創業」是生態系運作的結果。透過協助建立學生社群自主經營此生態系，成為東海大學創新創業生態系的「子生態系」，以同儕的觀點，使之互助、共學、共創，彼此相互效力。



亨德村

亨德村是一個「讓好事發生」的快樂基地，崇尚簡單生活、彎腰做小事，分享愛與關懷。以培養學生亨德精神，搭建住宿學生共好、共學、共享的生活圈，志於鍛鍊主動積極、熱心公益、勤勞負責之心性。



藝術村

以藝術村為基點，透過村民平日的生活中培養生活美學，推動藝術相關之多元化活動，凝聚藝術村村民的凝聚力及向心力，共同營造社區生活。



國際村

面對全球化的趨勢，你／妳將在三十棟遇見小小聯合國，藉由認識境外生，以及語言、文化的彼此交流互動，提升你／妳的文化包容性及適應力。



學而村

學而村是一個立志作為君子的生活學習村。生活在這裡的人一起共學共助立志成為君子。在這裡沒有強迫，而是相互扶持與關懷，共學共助一起成為君子。不是要立即成為君子，而是在這裡做為起點，願意用一輩子的生命，開始願意成為君子。

選村資訊

請於【新生入學網】>【新生基本資料填寫】>【住宿意願調查】，勾選你所想入住的主題村（SOAR House、LOVE Home）。如不選擇，則由學校统一安排入住新生村。



20 博雅書院

一個重要的選擇，從你開始



歡迎加入「博雅書院」了解更多
<http://poya.thu.edu.tw/tw/index.php>

在社會急速變遷及教育思維不斷改變的今天，到底大學生需要接受什麼樣的教育？博雅書院為東海大學的創新教學基地，在書院教育的引導下，提供學生發現自我的機會，期待學生能夠擁有下列特質並成為具有競爭力的未來人才：

- 尊重自己與他人。
- 主動積極，正向的態度。
- 自我醒覺與堅守承諾。
- 有人文與科技的素養。
- 有享受學習，生活與美的能力。
- 有分析與解決問題的能力。
- 養成領導與被領導的團隊態度。
- 接受挫折與繼續奮進的勇氣。

<p>【辦學特色】</p>	<p>書院的辦學特色係以知識、實踐、態度為核心價值。</p>
<p>【知識面】 走出課本外的知識</p>	<p>博雅書院強調全人發展，透過東西方文明、科技發展、世界議題及溝通技巧與關係建立等核心課程，使書院生在累積系所專業知識的同時，能有更多元、寬廣的學習。</p>
<p>【實踐面】 自主學習的平台</p>	<p>除了知識面的累積，書院亦強調在實踐中學習，因次安排諸多體驗教育、團隊合作機會，期待書院生能在實踐中跳脫舒適圈，學習面對挑戰的膽識與勇氣，並達到「與萬物為善」的教育目的。</p>
<p>【態度面】 一個創造挫折卻又充滿支持的地方</p>	<p>博雅書院承襲東海大學創校之初小班小校的传统，邀請校內各領域專任教師擔任導師，創造師生緊密的關係，並以生命的榜樣來影響學生。</p>

Q：在博雅書院我可以得到什麼？跟一般系所有什麼不同？

A：系所是培育『專業』能力的單位，但大學教育除了專業知識之外還有許多值得學習的軟實力。書院提供很多機會，讓同學在實踐中培養品格、創意思考、問題解決能力、團隊合作、學習如何學習、人際關係、美學素養等等。

Q：博雅書院生的錄取標準為何？

A：書院重視同學的學習意願、對書院的認同及獨立思考的能力，因此，學業成績不是書院考量的主要項目。

Q：參加博雅書院有特別的住宿規定嗎？

A：生活學習是書院生的重要課程之一，依據學校規定大一必須住宿，但書院生的組成來自不同的院系，學校特別讓書院生集中同一區域，以落實跨領域的互動及生活學習。二年級以後的住宿則依照學校規定辦理。

Q：專業系所與博雅學習可以兼顧嗎？

A：書院的課程安排是可以與專業學習並進的，書院生透過自主學習計劃 (ILP) 練習有效地時間管理並掌握學習進度，確實執行 ILP 即能兼顧博雅與專業課程的學習。同時透過書院生的跨領域交流，亦可拓展同學的學習視野並豐富人際關係。

Q：書院的課程有學分嗎？

A：書院的學習設計多元，其中部分的課程計入畢業學分。

Q：參加博雅書院是否需另繳費用？

A：除了部分自主團隊活動的費用須由學生自費外，書院生不需繳交額外的學費。



書院生利用雙手做成一個圓環，象徵團隊就像一個圓，唯有透過合作、成員之間緊密連接，才能形成。



體驗營中的高牆挑戰是讓書院生們培養領導力與團隊合作，一同翻越高牆。



始業式院生簽署博雅宣言，對未來的期許以及對自己的承諾，進而成為一位博雅人。



書院生在博雅葉上寫下自己對未來的期許，象徵書院生正式加入博雅書院這個大家庭。



21 新生大學入門

四天活動，讓你迅速成為東海生活通！

東海每年 9 月為歡迎新生初入大學門，規畫四天三夜主題式的大學入門活動；由學長姐 Alpha Leader 以分組的方式帶領新生們認識東海，幫助新生縮短摸索期更快融入大學校園的生活與學習。

活動的主軸以建立關係、發現自我為核心，讓新生從自我探索開始發展自己的生涯規劃，並啟動與環境、同儕關係的建立，期許新生們能懂得善用學習資源，為自己的生命負責，進而能認真充實的經營大學四年的生活。



22 教學及行政單位聯絡電話

報名、繳費及面試預約：請洽教務處招生策略中心。
報名截止後面試時間調整：請洽各學系。

☎ 總機：04-23590121，上班時間：週一～週五，8:00~12:00、13:30~17:00

🌐 網址：<http://www.thu.edu.tw>

學院	學系 / 單位	專線電話	分機	傳真電話	電子信箱
文	中文系	04-23591574	31100	04-23501249	chinese@thu.edu.tw
	外文系	04-23590253	31201	04-23594002	flld@thu.edu.tw
	歷史系	04-23590254	31300	04-23501210	history@thu.edu.tw
	日文系	-	31702	04-23590258	japan@thu.edu.tw
	哲學系	04-23590733	31400	04-23594459	philo@thu.edu.tw
理	應物系	04-23594778	32100	04-23594643	phys@thu.edu.tw
	化學系	04-23590248	32200	04-23590426	chem@thu.edu.tw
	生科系	-	32402	04-23590296	biology@thu.edu.tw
	應數系	04-23598742	32501	04-23592733	math@thu.edu.tw
工	化材系	04-23590262	33100	04-23590009	chemeng@thu.edu.tw
	工工系	04-23594319	33500#113	04-23591756	ieei@thu.edu.tw
	環工系	04-23590202	33633	04-23594276	envsci@thu.edu.tw
	資工系	04-23590415	33800-1	04-23591567	cs@thu.edu.tw
	電機系	04-23591353	33900	04-23598748	ee@thu.edu.tw
管理	企管系	04-23581455	35100	04-23594107	ba@thu.edu.tw
	國貿系	04-23590239	35300	04-23592898	intrade@thu.edu.tw
	會計系	04-23590709	35500-3	04-23598765	acc@thu.edu.tw
	財金系	04-23506834	35800	04-23506835	fin@thu.edu.tw
	統計系	04-23590206	35703	04-23594710	stat@thu.edu.tw
	資管系	04-23504886	35900	04-23504930	im@thu.edu.tw
社科	經濟系	04-23590255	36100	04-23590702	economic@thu.edu.tw
	政治系	-	36200	04-23590256	politics@thu.edu.tw
	行政系	04-23598588	36702	04-23593843	deptquad@thu.edu.tw
	社會系	-	36302	04-23593780	soc@thu.edu.tw
	社工系	04-23590291	36504	04-23594226	sociwork@thu.edu.tw
農	畜產系	04-23590281	37110	04-23590385	animal@thu.edu.tw
	食科系	04-23590290	37301	04-23599059	foodsci@thu.edu.tw
	餐旅系	-	37703	04-23506053	thotel@thu.edu.tw
創藝	美術系	04-23590447	38603	04-23596874	fineart@thu.edu.tw
	音樂系	04-23590220	38202	04-23594717	thumusic@thu.edu.tw
	建築系	04-23590263	38100#212	04-23595581	webarch@thu.edu.tw
	工設系	04-23590492	38700#10	04-23594645	id@thu.edu.tw
	景觀系	04-23590417	38300#101	04-23596470	la@thu.edu.tw
法律	法律系	04-23590229	36600	04-23597549	law@thu.edu.tw
國際	國經學程	04-23598941	39100	04-23598941	iba@thu.edu.tw
	永續學程	04-23598941	39200	04-23598941	sse@thu.edu.tw

承辦業務	單位	分機
報名、繳費、面試預約、錄取、放棄	教務處招生策略中心	22601-22608
註冊、入學、學分抵免	教務處註冊課務組	22101-22108
課程（輔系、雙主修）	教務處註冊課務組	22301-22305
就學貸款、就學優待減免	學務處生活輔導組	23003、23009
獎助學金	學務處生活輔導組	23002
兵役、助學金	學務處生活輔導組	23105、23002、23102
學生宿舍及住宿	學務處住宿輔導組	04-23590270（男）、04-23590267（女）
註冊繳費單及繳費	會計室	22802



校園地圖



校園接駁車 發車時間表

路線A (上行) : 7:30、8:00、8:30、9:00、9:30、10:20、10:50、11:20、11:50、12:50、13:20、13:50、14:20、14:50、15:40、16:10、16:40、17:10
 路線B (下行) : 7:30、8:00、8:30、9:00、9:30、10:00、10:50、11:20、11:50、12:20、13:20、13:50、14:20、14:50、15:10、16:10、16:40、17:10

校園接駁車 (路線A、B) 4/19 頭班車13:20 4/20、4/21頭班車 7:30



MEMO

